

СОГЛАСОВАНО
Педагогическим советом
МБДОУ
ЦРР
Протокол № 3
от « 25» марта 2023 г.

УТВЕРЖДАЮ
Заведующий МБДОУ
ЦРР
А.А.Дюкарева
Приказ №11а от «25» марта 2023 г.



Отчёт

О результатах самообследования

Муниципального бюджетного дошкольного образовательного учреждения
Центра развития ребенка с приоритетным осуществлением деятельности по
физическому и художественно-эстетическому развитию детей городского
поселения «Рабочий поселок Чегдомын» Верхнебуреинского муниципального
района Хабаровского края **МБДОУ ЦРР**

за 2022 учебный год (по состоянию на 01.01.2023г.)

Управление образования администрации
Верхнебуреинского муниципального
района Хабаровского края

№ 11 от 25 марта 2023 г.

А.А. Дюкарева

2023 г.

Аналитическая часть

Процедуру самообследования МБДОУ ЦРР за 2022 календарный год (по состоянию на 01.01.2023г.) регулируют следующие нормативные документы и локальные акты:

- Федеральный закон «Об образовании в Российской Федерации» № 273-ФЗ от 29.12.2012г. (ст.28 п. 3,13ст.29 п.3).
- Приказ Министерства образования и науки Российской Федерации №462 от 14.06.2013г. «Об утверждении Порядка проведения самообследования образовательных организаций»;
- Приказ Министерства образования и науки Российской Федерации от 10.12.2013г. №1324 (ред. от 15.02.2017) «Об утверждении показателей деятельности образовательной организации, подлежащей самообследованию».
- Информационная открытость образовательной организации определена ст.29 Федерального закона от 29.12.2012г. №273-ФЗ «Об образовании в Российской Федерации» и пунктом 3 Правил размещения на официальном сайте образовательной организации и информационно-телекоммуникационной сети «Интернет» и обновления информации об образовательной организации, утверждённых Постановлением Правительства Российской Федерации от 10.07.2013 г. №582

Цель самообследования: Обеспечение доступности и открытости информации о состоянии развития учреждения на основе анализа показателей, установленных федеральным органом исполнительной власти, а также подготовка отчёта о результатах самообследования.

Задачи самообследования:

- 1.Получение объективной информации о состоянии образовательного процесса в образовательной организации;
- 2.Выявление положительных и отрицательных тенденций в образовательной деятельности;
- 3.Установление причин возникновения проблем и поиск их устранения.

В процессе самообследования проводится оценка:

- образовательной деятельности;
- системы управления организацией;
- содержания и качества образовательного процесса организации;
- качества кадрового, учебно-методического обеспечения, материально-технической базы;
- функционирования внутренней системы оценки качества образования;
- анализ показателей деятельности учреждения, подлежащей самообследованию.

Общая характеристика МБДОУ ЦРР

Учредителем Учреждения является управление образования администрации Верхнебуреинского муниципального района Хабаровского края.

Юридический адрес Учредителя: 682030, Хабаровский край, Верхнебуреинский район, п.Чегдомын, ул.Центральная д.49.

Организационно-правовая форма: учреждение.

Тип муниципального учреждения: бюджетное.

Тип образовательного учреждения - дошкольное образовательное учреждение.

Вид образовательного учреждения: Центр развития ребенка - детский сад с приоритетным осуществлением деятельности по физическому и художественно-эстетическому развитию детей.

Полное официальное наименование Учреждения: Муниципальное бюджетное дошкольное образовательное учреждение Центр развития ребенка - детский сад с приоритетным осуществлением деятельности по физическому и художественно-эстетическому развитию детей городского поселения «Рабочий поселок Чегдомын» Верхнебуреинского муниципального района Хабаровского края

Сокращенное название: МБДОУ ЦРР.

Год основания- 1989 год

Вид деятельности – реализация основных общеобразовательных программ дошкольного образования в группах общеразвивающей направленности с приоритетным осуществлением деятельности по физическому и художественно-эстетическому развитию детей.

Лицензия № ЛО35 – 01286-27\00238351 от 12.05.2014 г.

Юридический и фактический адресу учреждения: 682030 Хабаровский край, Верхнебуреинский район, п. Чегдомын, ул. Парковая,15а.

Телефон (факс) 8-42149-5-14-24.

E-mail mbdoy-crr@mail.ru

Режим работы:

Пятидневная рабочая неделя, длительность пребывания детей 10,5 часов: с 7.30. до 18.00.

Выходные дни: суббота, воскресенье.

Структура и количество групп. Наполняемость групп.

Образовательная деятельность осуществляется на государственном языке Российской Федерации-русском языке.

Содержание дошкольного образования определяется примерной образовательной программой дошкольного образования.

Структура основной общеобразовательной программы ДОУ отвечает требованиям к структуре, объему, условиям реализации и результатам освоения образовательной программы дошкольного образования, которые определяются Федеральным

Государственным Образовательным Стандартом дошкольного образования, приказ Министерства образования и науки от 17 октября 2013 года №1155 «Об утверждении Федерального государственного образовательного стандарта дошкольного образования».

В своей деятельности учреждение руководствуется следующими нормативно-правовыми документами:

-273 ФЗ «Об образовании» от 29.12.2012;

-С 01.01.2021 года детский сад функционирует в соответствии с требованиями СП 2.4.3648-20 «Санитарно-эпидемиологические требования к организациям воспитания и обучения, отдыха и оздоровления детей и молодежи» а с 01.03.2021 –дополнительно с требованиями СанПиН 2.1.3685-21 "Гигиенические нормативы и требования к обеспечению безопасности и (или) безвредности для человека факторов среды обитания" -Постановление Главного государственного санитарного врача РФ от 28 сентября 2020 г. № 28 "Об утверждении санитарных правил СП 2.4.3648-20 "Санитарно-эпидемиологические требования к организациям воспитания и обучения, отдыха и оздоровления детей и молодежи";

- ФГОС дошкольного образования (от 17.10.2013 № 1155, зарегистрированном в Минюсте 14.11.2013 года № 30384;

-Устав МБДОУ ЦРР;

-Другими федеральными законами, нормативными актами Президента Российской Федерации, Правительства Российской Федерации, соответствующего федерального органа исполнительной власти, органов государственной власти Хабаровского края

Локальные акты:

- Коллективный договор, зарегистрирован в Комитете по труду и занятости населения Правительства Хабаровского края 29.01.2021 г., регистрационный номер 21;
- Положение об общем собрании. Принято Общим собранием трудового коллектива 28.08.2020 г , протокол №1, утверждено заведующим 28.08.2020 г. приказ №123;
- Положение о Педагогическом совете. Принято Общим собранием трудового коллектива 28.08.2020 г , протокол №1, утверждено заведующим 28.08.2020 г. приказ №123а;
- Правила внутреннего трудового распорядка, приняты Общим собранием трудового коллектива 17.01.2019 г , протокол №2, утверждены заведующим 21.01.2019 г. приказ №30;
- Основная общеобразовательная программа дошкольного образования Принято педагогическим советом 31.08.2022 г , протокол №1, утверждено заведующим 31.08.2022г. приказ №40;
- Программа развития 2021-2025 г.Согласовано руководителем управления образования,

утверждена заведующим 15.05.2021 г. приказ №45;

- Положение о Правилах приема на обучение по образовательным программам ДО Принято Педагогическим советом 11.09.2021 г. 28.08.2020 г , протокол №1, утверждено заведующим 11.09.2021 г. приказ 73;
- Положение о порядке приема, перевода, отчисления и восстановления обучающихся Принято Педагогическим советом 29.05.2020 г., протокол №4, утверждено заведующим 29.05.2020 г. приказ 97а;
- Порядок оформления возникновения, изменения и прекращения образовательных отношений. Принято Общим собранием трудового коллектива 17.01.2019 г , протокол №2, принято Управляющим советом 17.01.2019 г. протокол №2, утверждено заведующим 21.01.2019 г. приказ №30;
- Положение о группе для детей с тяжелыми нарушениями речи;
- Положение об организации питания детей. Принято Педагогическим советом 11.09.2021 г. 28.08.2020 г , протокол №1, утверждено заведующим 11.09.2021 г. приказ 73;
- Штатное расписание. Утверждено заведующим 08.12.2021 г. приказ №76.

И другие локальные акты, регламентирующие разные виды деятельности ДОО.

МБДОУ является юридическим лицом, имеет обособленное имущество, самостоятельный баланс, лицевые счета, открытые в установленном порядке для учета операций по исполнению расходов федерального и других бюджетов, для учета средств, полученных от предпринимательской и иной, приносящей доходы деятельности; имеет круглую печать со своим наименованием, штампы, и иные реквизиты юридического лица; от своего имени заключает договоры, приобретает и осуществляет имущественные и неимущественные права, несет обязанности, выступает истцом и ответчиком в суде.

Режим работы: МБДОУ - с 07:30. до 18:00. при пятидневной рабочей неделе - группы с 10,5 часовым пребыванием детей; выходные дни: суббота, воскресенье, нерабочие праздничные дни РФ.

МБДОУ имеет музыкальный и физкультурный зал, кабинет заведующего, методический кабинет, совмещенный с кабинетом педагога-психолога, кабинет учителя-логопеда, кабинет музыкального руководителя и инструктора по физической культуре медицинский кабинет, служебные помещения.

Списочное количество воспитанников - 88.

Наполняемость групп осуществлялась в соответствии с порядком приема на обучение по образовательным программам дошкольного образования (Приказ Министерства просвещения РФ от 15 мая 2020 г. № 236 "Об утверждении Порядка приема на обучение по образовательным программам дошкольного образования" и действующими требованиями СанПин 2.4.1.3049-13, 2.4.3147-13 к площадям групповых помещений на одного ребенка.

Состав воспитанников	В 2022 году функционировало 5 общеразвивающих групп, которые посещали 88 детей из них 32 девочки, 56 мальчиков.
Наличие и комплектование групп	5 групп: разновозрастная группа раннего возраста (0-3 лет)-1 2 младшая группа (3-4 года)-1 Средняя группа (4-5 лет) -1 Старшая группа (5-6 лет) -1 Подготовительная группа (6-7 лет)-1
Социальный состав семей воспитанников (данные на сентябрь 2022 г.)	Полная семья – 57% Неполная семья – 24% Многодетная семья – 19%

Сведения о численности воспитанников

	Всего детей	В группах для детей в возрасте 3 года и старше	С ограниченными возможностями и здоровья	Дети-инвалиды	Всего групп	В том числе для детей в возрасте 3 года и старше	Всего число мест
Группа общеразвивающей направленности	88	73	7	0	5	4	130

Распределение по группам

Вид направленности группы	Возраст воспитанников	Количество воспитанников	Примечание
Группа общеразвивающей направленности (разновозрастная группа раннего возраста)	0-3 года	15	
Группа общеразвивающей направленности (2 младшая)	3-4 года	15	
Группа общеразвивающей направленности (средняя)	4-5 года	17	
Группа общеразвивающей направленности (старшая)	5-6 лет	19	
Группа общеразвивающей направленности (подготовительная)	6-7 лет	22	
Всего		88	

Контингент воспитанников дошкольного образовательного учреждения

Распределение детей по возрасту

Наименование показателей	Всего	В том числе в возрасте, лет на 31.12.2022						
		1	2	3	4	5	6	7и старше
Численность воспитанников - всего	88	4	12	15	15	18	24	
Из них -девочки	32	1	3	9	7	5	7	
Из них -мальчики	56	3	9	6	8	13	17	

Информация о посещаемости

Число дней работы ДОУ за период с начала отчетного года	Число дней, проведенных воспитанниками в группах	Число дней, пропущенных воспитанниками	Среднегодовая списочная численность воспитанников за период с начала отчетного года
237	20382	4 450	86

ДОУ имеет самостоятельный баланс, бюджетную смету и лицевые счета, открытые в соответствии с Бюджетным кодексом РФ в органе Федерального казначейства и финансовом органе муниципального образования, имеет круглую печать со своим наименованием, штамп, бланки. ДОУ финансируется за счет средств районного бюджета и внебюджетных источников (родительская плата).

Структура управления МБДОУ ЦРР

1 ступень управления:

Управление образования администрации Верхнебуреинского муниципального района Хабаровского края, п.Чегдомын, ул.Центральная д.49 Телефон: +7(42149)51873, Факс: +7(42149)51873

Электронная почта: otdchg@edu.27.ru Адрес сайта: <http://otdchg.ucoz.ru>

Управление в МБДОУ ЦРР осуществляется в соответствии с законодательством Российской Федерации и строится на принципах единоначалия и самоуправления. Непосредственное управление МБДОУ ЦРР осуществляет заведующий, который действует от имени учреждения, представляя его во всех организациях.

Административное управление в ДОУ:

Должность	Фамилия, имя, отчество	Стаж работы	Стаж работы в должности
Заведующий МБДОУ	Дюкарева Анастасия Александровна	22 год	4 года

Каково распределение административных обязанностей в педагогическом коллективе	заведующий осуществляет общее руководство по оптимизации деятельности управленческого аппарата МБДОУ на основе плана работы, обеспечивает регулирование и коррекцию по всем направлениям деятельности. старший воспитатель ведет контрольно-аналитическую деятельность по мониторингу качества образования и здоровьесбережения детей; планирует организацию всей методической работы. заведующий хозяйством ведет качественное обеспечение материально-технической базы в полном соответствии с целями и задачами ДОУ; осуществляет хозяйственную деятельность в учреждении.
Организационная структура системы управления, организация методической работы в педагогическом	Заведующий МБДОУ Старший воспитатель Воспитатели

коллективе	Инструктор по физической культуре Музыкальный руководитель Учитель – логопед Педагог - психолог Завхоз Младший обслуживающий персонал Дети Родители.
------------	---

Формами коллегиального управления учреждения, обеспечивающими государственно-общественный характер управления, являются: общее собрание, педагогический совет, управляющий совет. Компетенция этих органов и порядок выбора определены Уставом МБДОУ. Разработаны положения об этих органах самоуправления.

Особенности образовательного процесса.

МБДОУ ЦРР реализует образовательную программу МБДОУ ЦРР, разработанную на основе основной образовательной программы дошкольного образования «ОТ РОЖДЕНИЯ ДО ШКОЛЫ» под редакцией Н.Е. Вераксы, Т.С.Комаровой, М.А.Васильевой, Содержание образовательной программы выстроено по принципу развивающего образования, целью которого является развитие ребенка. Содержание программы соответствует основным положениям возрастной психологии и дошкольной педагогики; выстроено с учетом принципа интеграции образовательных областей в соответствии с возрастными возможностями и особенностями воспитанников, спецификой и возможностями образовательных областей: физическому, социально-личностному, познавательному- речевому и художественно-эстетическому.

Создана комплексная система планирования образовательной деятельности с учетом направленности реализуемой образовательной программы, возрастных особенностей воспитанников, которая позволяет поддерживать качество подготовки воспитанников к школе на достаточно высоком уровне.

Программа основана на комплексно-тематическом принципе построения образовательного процесса; предусматривает решение программных образовательных задач в совместной деятельности взрослого и детей, и самостоятельной деятельности детей не только в рамках непосредственно образовательной деятельности, но и при проведении режимных моментов в соответствии со спецификой дошкольного образования. Программа составлена в соответствии с образовательными областями: «Физическое развитие», «Социально-коммуникативное развитие», «Познавательное развитие», «Художественно-эстетическое развитие», «Речевое развитие».

Реализация каждого направления предполагает решение специфических задач во всех видах детской деятельности, имеющих место в режиме дня дошкольного учреждения: режимные моменты, игровая деятельность; специально организованные традиционные мероприятия; индивидуальная и подгрупповая работа; самостоятельная деятельность; проектная деятельность, опыты и экспериментирование.

Программное обеспечение образовательного процесса образовательного учреждения

Для обеспечения качества дошкольного образования используются современные педагогические программы, технологии, направленные на развитие воспитанников.

Для реализации программы ребенка используются следующие программы и педагогические технологии:

<i>№</i>	<i>Парциальные программы</i>	<i>Авторы</i>	<i>Год издания</i>
1	Система Марии Монтессори «Теория и практика»	М.Г. Сорокова	Год издания 2003
2	«Юный эколог»	С.Н.Николаева	Год издания 2005
3	«Основы	Р.Б.Стеркина,	Год издания

	безопасности детей дошкольного возраста»	О.Л.Князева, Н.Н.Авдеева	2004
4	Программа по физическому воспитанию дошкольников	Л.Д.Глазырина	Год издания 1999
5	Программа «Старт» Физическое развитие и здоровье детей от 3 до 7 лет	Л.В.Яковлева, Р.В.Юдина	Год издания 2003
6	Парциальная программа «Организация театрализованной деятельности дошкольников»	Э.Г. Чурилова	Год издания 2003
7	Программа «Ладушки»,	И. Каплуновой, И. Новоскольцевой.	Год издания 2015
8	Программа «Музыкальные шедевры»,	О. П. Радыновой	Год издания 2015
9	Программа «Топ-хлоп, малыши»	Т.Сауко, А. Бурениной.	Год издания 2008
10	Программа «Ритмическая мозаика»	А. Бурениной	Год издания 2000
11	Парциальная программа художественного воспитания, обучения и развития детей 2-7 лет «Цветные ладошки»	И.А.Лыкова	Год издания 2009
12	Парциальная программа «Нравственно – трудовое воспитание ребёнка дошкольника»	Л.В.Куцакова	Год издания 2004
13	Парциальная программа развития речи детей дошкольного возраста в детском саду»	О.С.Ушакова	Год издания 2001
14	Программа обучения и воспитания детей с ОНР, ФФН.	Т.Б.Филичева, Г.В.Чиркина;	Год издания 1993
15	Программа коррекционно-развивающей работы для детей с ОНР	Н.В.Нищева	Год издания 2009
16	Программа психологических занятий	Н.Ю. Куражева Н.В.Вараева	Год издания 2014

	для дошкольников от 3 до 7 лет «Цветик-семицветик»		
17	Социально-оздоровительная технология XXI века «Здоровый дошкольник»	Ю.М. Змановский	Год издания 2003
18	«Экономическое воспитание дошкольников; формирование предпосылок финансовой грамотности»	разработана совместно Банком России и Минобрнауки России	

Программно-технологическое и методическое обеспечение образовательного процесса ДОУ реализованы с учетом специфики учреждения.

Реализуемые педагогические технологии:

проектный метод;
интегрированный подход;
информационно-коммуникационные технологии;
познавательные-исследовательские;
здоровьесберегающие.

Основной формой организации обучения в дошкольном образовательном учреждении является непрерывная образовательная деятельность (НОД). НОД проводятся с детьми всех возрастных групп детского сада. В режиме дня каждой группы определяется время проведения НОД, в соответствии с "Санитарно-эпидемиологических требований к устройству, содержанию и организации режима работы дошкольных образовательных организаций". В образовательном процессе используется интегрированный подход, который позволяет гибко реализовывать в режиме дня различные виды детской деятельности.

Дополнительные образовательные услуги

МБДОУ ЦРР в соответствии со своими уставными задачами, потребностями семьи осуществляет дополнительные образовательные услуги за пределами определяющих его статус образовательных программ (кружковая работа).

№	Наименование кружков	Кол-во детей	Возраст
1	«Умелые ручки»	29	3-7
2	«Физика дошкольникам»	25	5-7
3	«Гусельки»	12	5-7
4	«Звуковичок» АОП	10	5-7
5	«Маленький художник» АОП	2	5-7
6			
7	«Маленький художник» АОП	3	5-7

С целью создания условий для развития и поддержки одарённых детей в дошкольном образовательном учреждении ежегодно организуются конкурсы, выставки. Результатом работы с одаренными детьми является ежегодное участие в муниципальных, региональных, всероссийских конкурсах.

Инновационная деятельность ДОУ

В рамках инновационной деятельности в МБДОУ ЦРР реализуется программа: «Мнемотехника и синквейн, как способы развития речи детей дошкольного возраста». Реализация программы началась в ноябре 2020 года, завершится в мае 2023года. Срок реализации программы 3 года.

Цель: Создание системы работы по использованию мнемотехники и синквейна для развития связной речи и психических процессов детей среднего и старшего дошкольного возраста.

Задачи:

- Развитие диалогической и монологической речи детей;
- Расширение активного словаря;
- Обучение правильному звукопроизношению;
- Обучение установлению ассоциативных связей, как основ на запоминание.
- Развитие зрительной, слуховой и тактильной памяти.
- Развитие умения «читать» графическую аналогию.
- Развитие внимания, восприятия, мышления и мелкой моторики.

Мнемотехника и синквейн это система методов и приемов, обеспечивающих эффективное запоминание, сохранение и воспроизведение информации, развития образной речи, интеллектуальных и аналитических способностей. Использование мнемотехники для дошкольников в настоящее время становится все более актуальной.

Приоритетное направление работы ДОУ

Одной из составляющих процесса социализации ребенка является его профессиональное самоопределение – процесс сознательного и самостоятельного выбора своего профессионального пути. Мы определили для себя цель - создание системы по организации ранней профессиональной ориентации по средствам взаимодействия воспитанников, педагогов, родителей и социумом. В основу работы с детьми легла организационно-содержательная модель ранней профориентации дошкольников, способствующая активизации интереса детей к миру профессий, систематизации представлений и успешной социализации каждого дошкольника. Ознакомление детей с трудом взрослых и отдельными профессиями осуществляем не на уровне отдельной задачи, а как целостный органический процесс. ДОУ взаимодействует с родителями и социальными партнерами: сотрудничество с районной библиотекой, краеведческим музеем и т.д.

Форма реализации: интеграция видов детской деятельности использованием разнообразных форм и методов работы с детьми.

Перспективы развития:

Дошкольное учреждение является частью общей системы образования и одно из условий его успешного функционирования - постоянное развитие. В соответствии с Программой развития ДОУ можно определить следующие направления:

- высокая конкурентоспособность детского сада на рынке образовательных услуг, обеспечение равных стартовых возможностей дошкольникам с разным уровнем развития;
- расширение спектра дополнительных образовательных услуг для разных категорий заинтересованного населения
- физическое развитие детей раннего и дошкольного возраста;
- обеспечение доступности дошкольного образования широким слоям заинтересованного населения за счет внедрения в педагогический процесс новых форм дошкольного образования

(включение в образовательный процесс детского сада семей с детьми, не посещающими дошкольные учреждения)

-расширение участия общественности в управлении дошкольным учреждением за счет вовлечения социальных партнеров.

-стабильно функционирующая система межведомственного взаимодействия с целью повышения качества образования, обеспечения внедрения инноваций из разных областей науки и практики в образовательный процесс детского сада, через участие специалистов учреждений образования, здравоохранения, культуры и спорта

-реализация инновационных технологий:

-информатизация процесса образования (широкое использование цифровых образовательных ресурсов в процессе обучения и воспитания дошкольников, постоянное повышение профессиональной компетентности сотрудников ДОУ);

- создание условий для инклюзивного образования;

- участие коллектива учреждения в разработке и реализации проектов разного уровня.

-повышение эффективности оздоровления воспитанников ДОУ, благодаря проектированию и использованию широкого спектра здоровьесберегающих технологий.

-стабильность педагогического состава. Обеспечение 100% укомплектованности штатов. Достижение такого уровня профессиональной компетентности персонала учреждения, который позволит осуществлять квалифицированное сопровождение каждого субъекта образовательного процесса, включая детей с ограниченными возможностями здоровья.

Важным показателем результатов работы дошкольного учреждения является здоровье детей.

Охрана и укрепление здоровья детей, создание условий здоровьесберегающего пространства в ДОУ осуществляется по направлениям:

Организация санитарно-эпидемиологического режима и создание гигиенических условий жизнедеятельности детей.

В детском саду соблюдаются гигиенические требования к режиму образовательного процесса в ДОУ в части расписания НОД и в части организации пребывания детей в ДОУ в целом. Организация образовательного процесса строится с учетом возрастных и психофизиологических возможностей детей. Максимальный объем учебной нагрузки на воспитанников регламентирован расписанием непосредственно образовательной деятельности в режиме пятидневной недели и не превышает норм предельно допустимой нагрузки. Ежегодно к началу учебного года утверждаются режимы дня в теплый и холодный периоды года для каждой возрастной группы.

Физическое развитие воспитанников, формирование культуры безопасного и здорового образа жизни.

В детском саду сложилась и действует комплексная система физкультурно-оздоровительной работы, разработана программа «Будь здоровым, малыш». Программа определяет принципы, методы и систему физического воспитания и оздоровления дошкольников ДОУ, содержит комплекс оздоровительных мероприятий и процедур, используемых в ДОУ. Оздоровительная работа проводится в рамках отведенного режимом времени в течение года. В ДОУ имеются, необходимые средства для своевременного и правильного развития движений: физкультурный зал, пособия и предметы, побуждающие его к действию. Для активной двигательной деятельности в каждой группе оформлены физкультурные уголки, в которых имеется необходимое физкультурное оборудование, позволяющие активно двигаться в ограниченных условиях группы.

Организация лечебно-профилактической работы с детьми проводится по плану лечебно-профилактических мероприятий.

Анализ оздоровительной работы ДОУ показал, что работа по данному направлению строится в соответствии с ОП и годовым планом ДОУ, дети проявляют интерес к занятиям

физкультурой. У детей сформированы умения и навыки в соответствии с возрастными требованиями программы. В результате проведенных мероприятий по оздоровлению, заболеваемость в ДОУ снижается и не превышает условно – допустимых среднестатистические нормы.

Взаимодействие с родителями коллектив ДОУ строит на принципе сотрудничества. При этом решаются приоритетные задачи:

- повышение педагогической культуры родителей;
- приобщение родителей к участию в жизни детского сада;
- изучение семьи и установление контактов с ее членами для согласования воспитательных воздействий на ребенка.

Для решения этих задач используются различные формы работы:

Родители имеют возможность получать информацию о целях и задачах учреждения, участвовать в жизнедеятельности детского сада, группы, обсуждать различные вопросы пребывания ребенка в детском саду через различные формы взаимодействия: родительские собрания, дни открытых дверей, консультации, беседы, совместные выставки, совместные проекты, праздники, анкетирование.

Взаимодействие с соцпартнерами.

Дошкольное образовательное учреждение поддерживает прочные отношения с социальными учреждениями:

- Детская библиотека;
- Краеведческий музей Верхнебуреинского района;
- ЦРТДиЮ.

Дошкольное учреждение осуществляет преемственность с «Многопрофильным лицеем» им.О.В. Кошевого. Совместно с лицеем был разработан план мероприятий, предусматривающий тесный контакт воспитателей и учителей начальной школы, воспитанников дошкольного учреждения и учеников первого класса.

Условия осуществления образовательного процесса

Организация предметной образовательной среды и материальное оснащение

Сведения о наличии зданий и помещений для организации образовательной деятельности их назначение, площадь (кв.м.)	Детский сад, нежилое здание, общей площадью 1895,4 кв. м. Имеется центральное отопление, вода, канализация, сантехническое оборудование в удовлетворительном состоянии.
Количество групповых, спален, дополнительных помещений для проведения практических или коррекционных занятий, компьютерных классов, студий, административных и служебных помещений	групповые помещения — 5 спальни — 5 физкультурный зал – 1 музыкальный зал — 1 методический кабинет – 1 кабинет заведующего — 1 медицинский кабинет — 1 процедурный кабинет – 1
	изолятор — 1
	пищеблок -1
	прачечная – 1
	кастелянская — 1
	кабинет завхоза — 1
Наличие современной информационно-технической базы (локальные сети, выход в Интернет, электронная почта, ТСО и другие, достаточность)	компьютер 3 ноутбук-1 интернет 1 электронная почта музыкальный центр - 1

	<p>телефон аудиомагнитолы - 5</p> <ul style="list-style-type: none"> • видеочамера <p>проектор.</p>
	<p>E-mail: mbdoy-crr@mail.ru</p> <p>Создан сайт ДООУ http://detskicentr.ucoz.ru</p>
Состояние и использование материально- технической базы	<p>ДООУ располагается в типовом (старый типовой проект) 2-х этажном кирпичном здании 1989 г. постройки. Территория дошкольной образовательной организации по периметру ограждена забором, с самостоятельным входом для детей и въездом (выездом) для автотранспорта. Земельный участок детского сада делится на зону застройки, зону игровой деятельности, хозяйственную. Медицинский кабинет состоит из 3-х основным помещений: кабинет приёма, процедурный кабинет, изолятор. Кухня-пищеблок расположена на первом этаже (заготовочная и варочная). Кухня обеспечена необходимыми наборами оборудования.</p> <p>ДООУ имеет 5 групповых комнат, 5 спальных комнат, питание детей организовано в группах, музыкальный зал, физкультурный зал, кабинет заведующего, методический кабинет, медицинский кабинет. В здании соблюден принцип групповой изоляции. Групповая ячейка состоит из раздевалки, игровой, буфетной – моечной, умывальной, туалетной. Дневной сон детей организован в спальнях комнатах, на стационарных кроватях в первой младшей, во второй младшей и средней группах, в старшей и подготовительной группе кровати выдвижные. Внутренняя отделка помещений дошкольной образовательной организации соответствуют требованиям СанПиН. Оборудование основных помещений соответствует росту и возрасту детей. Функциональные размеры приобретаемой и используемой детской мебели для сидения и столов соответствует обязательным требованиям, установленным техническими регламентами. Естественное и искусственное освещение помещений МБДООУ ЦРР соответствует требованиям СанПиН.</p>
Соблюдение в ДООУ мер противопожарной и антитеррористической безопасности	<p>С целью обеспечения безопасного пребывания воспитанников и сотрудников в ДООУ установлена:</p> <ul style="list-style-type: none"> тревожная кнопка; противопожарная сигнализация; оборудована система видеонаблюдения;

	<p>в ночной период в здании дежурит сторож; заключены договора на обслуживание всех систем наличие паспорта доступности:</p> <p>В режиме постоянной готовности находятся первичные средства пожаротушения: огнетушители, пожарный гидрант. Соблюдаются требования к содержанию эвакуационных выходов, подвального и чердачного помещений. В электрощитовой установлена металлическая огнеупорная дверь, имеется диэлектрический комплект.</p>
<p>Материально-техническое состояние образовательного учреждения. Динамика изменений</p>	<p>Материально-техническая база всех групп и кабинетов соответствует современным гигиеническим и педагогическим требованиям. Для полноценного осуществления образовательной деятельности в ДОУ функционируют объекты для проведения практических занятий: музыкальный зал, физкультурный зал; групповые помещения; спортивная площадка. Все объекты для проведения практических занятий с воспитанниками, а также обеспечения разнообразной двигательной активности и музыкальной деятельности детей обеспечены необходимым оборудованием и инвентарём, естественной и искусственной освещенностью, воздушно-тепловым режимом в соответствии с требованиями санитарных правил и норм. На территории детского сада оборудована спортивная площадка для проведения физкультурных занятий, спортивных игр и развития двигательной активности воспитанников. На групповых площадках размещено спортивное оборудование для проведения индивидуальной работы, закрепления двигательных умений и навыков, развития физических качеств. Групповые, где осуществляется образовательная деятельности детей обеспечены средствами обучения и воспитания: игровым и учебным оборудованием (игры, игрушки, учебные пособия); спортивным оборудованием и инвентарем (мячи, гимнастические маты и др.); музыкальными инструментами (металлофоны, треугольники, металлофоны, колокольчики и др.); учебно-наглядными и дидактическими пособиями (тематические книги, плакаты, картинки, демонстрационный и раздаточный материал); художественной и</p>

	познавательной литературой (книги, энциклопедии); современным цифровым оборудованием, оснащенным доступом к информационно-телекоммуникационным сетям (ноутбук, мультимедийный проектор), электронные образовательные ресурсы.
--	---

Обеспеченность ДОУ

Перечень	% обеспеченности	% изношенности
предметное содержание (игры, предметы и игровые материалы);	85 %	-
учебно – методическое пособия;	85 %	15%
оборудование для осуществления детьми разнообразных видов деятельности), его пространственную организации.	90 %	10%

В 2022 году приобретены: игрушки, методическая литература, игровое оборудование, детские костюмы для праздников, столовая посуда, постельные принадлежности,;

Качество библиотечно – информационного обеспечения.

В ДОУ имеется необходимая методическая литература для реализации содержания образовательной программы МБДОУ ЦРР.

В дошкольном учреждении создана современная информационно-техническая база для занятий с детьми, работы педагогов.

Информационная техника	Количество
Ноутбук имеет Wi – Fi соединение с сетью Интернет,	1
Компьютер имеет Wi – Fi соединение с сетью Интернет,	3
телевизор	6
Проектор с экраном	1
Цифровая видеочкамера	1
Музыкальный центр, магнитолы	6
Многофункциональный принтер	2
Цифровой фотоаппарат	1
Ламинатор	2

Анализ предметно - развивающей среды ДОУ

Развивающая среда в дошкольном учреждении базируется, прежде всего, на развитии различных видов деятельности, среди них такие, как общение, предметная деятельность, различные виды игр, содержание которых меняется с возрастом на основе накопления и обобщения опыта.

Особое значение мы придаем построению развивающего пространства для содействия развитию детской игры. Непосредственными компонентами этого пространства, с нашей точки зрения, являются:

- создание условий для индивидуальных и коллективных игр, с тем чтобы каждый ребенок мог найти удобное и комфортное место в зависимости от своего эмоционального состояния;
- своевременное изменение предметно - игровой среды: внесение атрибутов, игр, игрушек. Игрового оборудования в соответствии с новым содержанием игр и усложняющимся уровнем игровых умений детей;
- оптимальный отбор игр, игрушек и игрового оборудования по количеству и качеству;
- предоставление детям возможности самостоятельно менять игровую среду – в соответствии с настроением, игровыми замыслами;

-гендерный учет при организации предметно – игровой среды: ее содержание должно отражать в равной степени интересы. Как девочек, так и мальчиков.

Предметная среда в нашем ДООУ на каждом возрастном этапе обеспечивает условия для полноценного развития ведущих видов деятельности. Эстетически организованная среда является одним из условий создания для ребенка максимального психологического комфорта во время нахождения его в детском саду. Поэтому много усилий направлено на создание домашней обстановки. Способствующей воспитанию гармонически развитой личности. Большое внимание уделяем подбору и расстановке мебели, игрушками учебным пособиям. Их подбираем не только по своим внешним качествам, но и в соответствии с санитарными нормами и возрастными особенностями детей.

Вывод: деятельность коллектива МБДОУ ЦРР в течение 2022 учебного года была разнообразной и многоплановой. Достигнутые результаты работы, в целом, соответствуют поставленным в начале учебного года целям и задачам и удовлетворяют педагогический коллектив.

Результаты деятельности ДООУ

Мониторинг усвоения разделов программы

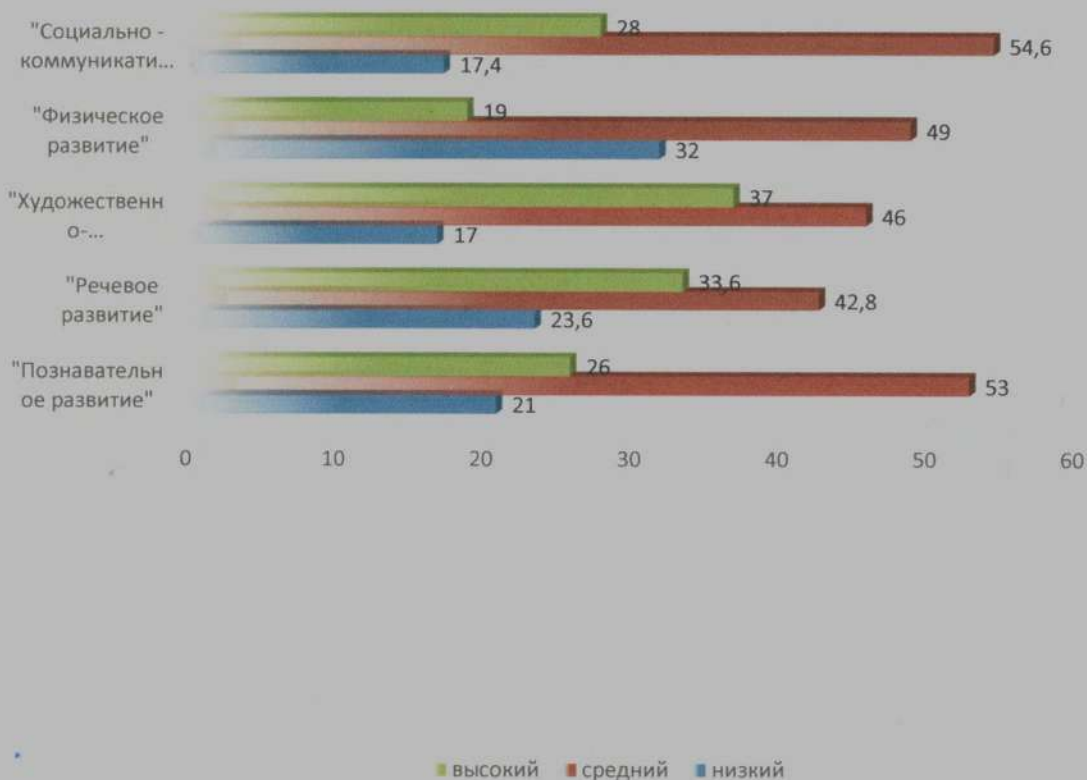
В соответствии с разделом IV «Требования к результатам освоения основной образовательной программы дошкольного образования» Федерального государственного образовательного стандарта дошкольного образования, для решения задач индивидуализации образования и оптимизации работы с группами детей в мае 2022 года была проведена оценка индивидуального развития детей в рамках педагогической диагностики. Согласно:

Образовательной программы МБДОУ ЦРР с целью:

- определения степени освоения ребёнком примерной общеобразовательной программы «От рождения до школы» / под ред. Н.Е. Вераксы, Т.С. Комаровой, М.А. Васильевой. – М.: Мозаика-Синтез, 2015 г.,
 - влияния образовательного процесса, организуемого в ДООУ на развитие ребенка,
 - выявления индивидуальной работы с детьми на основе выявленных показателей.
- Обследование проводилось в группах дошкольного возраста по 2-м направлениям:
- формирования интегративных качеств
 - мониторинга качества освоения программы по основным образовательным областям
- Педагогами были использованы формы мониторинга (методы):
- наблюдения за ребёнком
 - беседы,
 - анализ продуктов деятельности

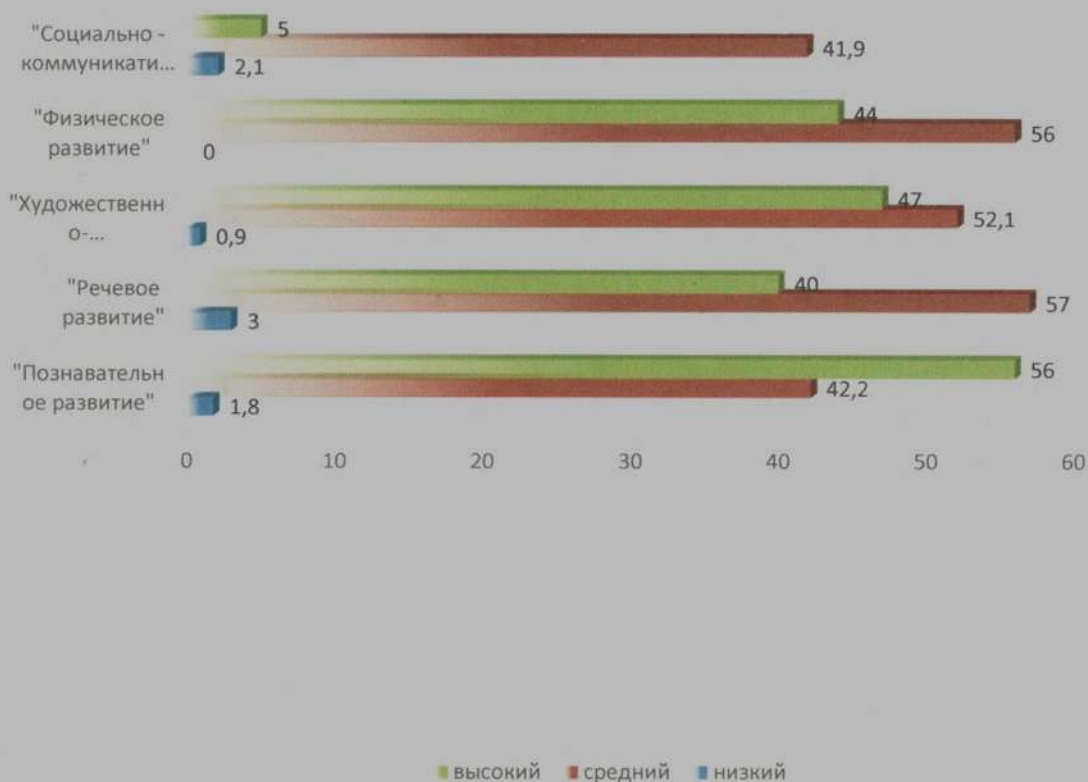
Анализ выполнения ООП ДО

Сентябрь 2021 г.



	низкий	средний	высокий
"Познавательное развитие"	21	53	26
"Речевое развитие"	23,6	42,8	33,6
"Художественно-эстетическое развитие"	17	46	37
"Физическое развитие"	32	49	19
"Социально - коммуникативное развитие"	17,4	54,6	28

Май 2022 г.



	низкий	средний	высокий
"Познавательное развитие"	1,8	42,2	56
"Речевое развитие"	3	57	40
"Художественно-эстетическое развитие"	0,9	52,1	47
"Физическое развитие"	0	56	44
"Социально-коммуникативное развитие"	2,1	41,9	56

На каждом этапе реализации ООП ДОУ, на основе результатов мониторинга, отслеживается динамика овладения детьми умениями и навыками в основных видах деятельности. Это дает возможность выявить успехи и затруднения в развитии воспитанников, подобрать наиболее эффективные образовательные технологии, методы и приёмы воспитания, т.е. оптимизировать образовательный процесс с учётом индивидуальных склонностей, запросов и уровнем развития дошкольников.

Анализ мониторинга показывает, что на окончание учебного года преобладает высокий уровень освоения ООП ДОУ воспитанниками детского сада. По результатам мониторинга можно говорить о стабильном росте уровня развития воспитанников, что свидетельствует об эффективной организации образовательного процесса в ДОУ.

Участие воспитанников и коллектива ДОУ в конкурсах

№ п/п	Название конкурса	Уровень конкурса	Дата участия	Результат
1	«Самая оригинальная ёлочка»	Международный	2022 г.	Диплом победителя
2	«Зимняя мастерская»	всероссийский	31.12.2022 г.	Диплом победителя
3	Творческий конкурс «Букет к 8 Марта»	Международный	2022 г.	Диплом победителя
4	«Сказки Александра Сергеевича Пушкина»	всероссийский	11.10.2022 г.	Диплом победителя
5	«Подарок к 8 марта»	всероссийский	2022 г.	Диплом победителя
6	«Просто космос»	всероссийский	2022 г.	Диплом победителя
7	«Новогодняя мастерская»	всероссийский	2022 г.	Диплом 2 место

Курсовая подготовка и переподготовка педагогов

№	Ф.И.О. педагога	Курсовая подготовка		
		Тема	Дата прохождения	Место проведения
1	Позднякова Людмила Фадеевна(воспитатель)	«Организация образовательного процесса в детском саду в условиях реализации ФГОС ДО», 72 часа.	16.02.2022- 24.02.2022 2г	ООО «ИНФОУР ОК»
2	Фаттахова Светлана Сергеевна(во)	«Организация образовательного процесса в детском саду в условиях реализации ФГОС ДО»,	16.02.2022- 24.02.2022	ООО «ИНФОУР ОК»

	спитатель)	72 часа.	2г	
3	Шерстюкова Татьяна Владимировна (воспитатель)	«Организация образовательного процесса в детском саду в условиях реализации ФГОС ДО», 72 часа.	16.02.2022- 24.02.2022г.	ООО «ИНФОУРОК»
		«Основы финансовой грамотности дошкольников»	31.12.21г. по 16.02.22г.	ООО «ИНФОУРОК»
4	Редковская Оксана Александровна (музыкальный руководитель)	«Музыкальное развитие детей в соответствии с ФГОС ДО», 72 часа	15.01.22г. - 02.02.22г.	УЦ ДО «Все вебинары»
5	Крыжановская Елена Владимировна (учитель - логопед)	«Организация и содержание ранней помощи детям с ограниченными возможностями здоровья» 36 часов	20.01.2022- 26.01.2022г.	ЦДПО «Экстерн» ООО «Международные образовательные Отношения»
		«Реализация образовательной программы для детей с тяжёлыми нарушениями речи в соответствии с ФГОС ДО» 72 часа	22.06- 04.07.2022	ООО «Издательство «Учитель»
6	Ващенко Татьяна Сергеевна	«Организация образовательного процесса в детском саду в условиях реализации ФГОС ДО» 72 часа.	19.12.2022- 12.01.2022г.	ООО «ИНФОУРОК»
		«Организация работы с обучающимися с ограниченными возможностями здоровья (ОВЗ) в соответствии с ФГОС» 72 часа.	17.04.2022- 04.05.2022г.	ООО «ИНФОУРОК»

Финансовые ресурсы ДОУ и их использование

Материально-техническая база всех групп и кабинетов соответствует современным гигиеническим и педагогическим требованиям. Для полноценного осуществления образовательной деятельности в ДОУ для проведения практических занятий функционируют: музыкальный зал, физкультурный зал; групповые помещения; спортивная площадка. Все объекты для проведения практических занятий с воспитанниками, а также обеспечения разнообразной двигательной активности и музыкальной деятельности детей обеспечены необходимым оборудованием и инвентарём, естественной и искусственной освещённостью, воздушно-тепловым режимом в соответствии с требованиями санитарных правил и норм. На территории детского сада оборудована спортивная площадка для проведения физкультурных занятий, спортивных игр и развития двигательной активности воспитанников. На групповых площадках размещено спортивное оборудование для проведения индивидуальной работы,

закрепления двигательных умений и навыков, развития физических качеств. Групповые, где осуществляется образовательная деятельности детей обеспечены средствами обучения и воспитания: игровым и учебным оборудованием (игры, игрушки, учебные пособия); спортивным оборудованием и инвентарем (мячи, гимнастические маты и др.); музыкальными инструментами (металлофоны, треугольники, металлофоны, колокольчики и др.); учебно-наглядными и дидактическими пособиями (тематические книги, плакаты, картинки, демонстрационный и раздаточный материал); художественной и познавательной литературой (книги, энциклопедии); современным цифровым оборудованием, оснащенным доступом к информационно- телекоммуникационным сетям (ноутбук, мультимедийный проектор), электронные образовательные ресурсы.

-В 2022 году были закуплены новые игрушки, игровые пособия, дидактические игры по системе М.Монтессори.

-В летний период произведён косметический ремонт всех помещений МБДОУ ЦРР. Произведена замена участка крыши над входом в учреждение. Произведен ремонт фасада здания.

-Установлены дополнительные двери на противопожарных выходах-кухня, прачка и бассейн.

-Приобретено оборудование для пищеблока (стеллаж , плита, конфорки для электрических плит, стол, овощерезка, кастрюли).

-Приобретена детская мебель для групповых (стульчики, столы).

-Заменены все светильники во всех групповых, спортивном зале.

-Приобретены новые стенды в групповые, в холл.

-Пополнена копилка методического кабинета (методическая литература для педагогов).

-В 2022 году было привлечено на ремонт здания 62000 рублей.

Выводы по итогам самообследования образовательного учреждения.

Организация педагогического процесса отмечается гибкостью, ориентированностью на возрастные и индивидуальные особенности детей, что позволяет осуществить личностно-ориентированный подход к детям.

-В ДОУ работает коллектив единомышленников из числа профессионально подготовленных кадров, наблюдается повышение профессионального уровня педагогов, создан благоприятный социально-психологический климат в коллективе, отношения между администрацией и коллективом строятся на основе сотрудничества и взаимопомощи;

-Содержание образовательно-воспитательной работы соответствует требованиям социального заказа (родителей), обеспечивает обогащенное развитие детей за счет использования базовой и дополнительных программ;

-Материально-техническая база, соответствует санитарно-гигиеническим требованиям.

-Развивающая предметно-развивающая среда пополнилась игровым оборудованием, материалами для непрерывной образовательной деятельности по всем образовательным областям.

- Достигнутые коллективом ДОУ в результате работы в течение 2022 года соответствуют поставленным задачам.

Заведующий МБДОУ ЦРР



А.А.Дюкарева

2. ПОКАЗАТЕЛИ ДЕЯТЕЛЬНОСТИ

Муниципальное бюджетное дошкольное образовательное учреждение Центр развития ребенка - детский сад с приоритетным осуществлением деятельности по физическому и художественно-эстетическому развитию детей городского поселения «Рабочий поселок Чегдомын» Верхнебуреинского муниципального района Хабаровского края
За 2022 год (по состоянию на 01.01.2023 год)

№ п/п	Показатели	Единица измерения
1.	Образовательная деятельность	
1.1	Общая численность воспитанников, осваивающих образовательную программу дошкольного образования, в том числе:	88 человек
1.1.1	В режиме полного дня (10,5 часов)	88 человек
1.1.2	В режиме кратковременного пребывания (3 - 5 часов)	0 человек
1.1.3	В семейной дошкольной группе	0 человек
1.1.4	В форме семейного образования с психолого-педагогическим сопровождением на базе дошкольной образовательной организации	0 человек
1.2	Общая численность воспитанников в возрасте до 3 лет	16 человек
1.3	Общая численность воспитанников в возрасте от 3 до 7 лет	72 человек
1.4	Численность/удельный вес численности воспитанников в общей численности воспитанников, получающих услуги присмотра и ухода:	
1.4.1	В режиме полного дня (10,5 часов)	
1.4.2	В режиме продленного дня (12 - 14 часов)	0 человек/0%
1.4.3	В режиме круглосуточного пребывания	0 человек/0%
1.5	Численность/удельный вес численности воспитанников с ограниченными возможностями здоровья в общей численности воспитанников, получающих услуги:	7 Человек/7,9%
1.5.1	По коррекции недостатков в физическом и (или) психическом развитии	7 Человек/7,9%
1.5.2	По освоению образовательной программы дошкольного образования	7 Человек/7,9%
1.5.3	По присмотру и уходу	0 человек/0%
1.6	Средний показатель пропущенных дней при посещении дошкольной образовательной организации по болезни на одного воспитанника	10,5 день
1.7	Общая численность педагогических работников, в том числе:	12 человек
1.7.1	Численность/удельный вес численности педагогических работников, имеющих высшее образование	6 человек/50%
1.7.2	Численность/удельный вес	6

	численности педагогических работников, имеющих высшее образование педагогической направленности (профиля)	человек/ 50%
1.7.3	Численность/удельный вес численности педагогических работников, имеющих среднее профессиональное образование	6 человек /50%
1.7.4	Численность/удельный вес численности педагогических работников, имеющих среднее профессиональное образование педагогической направленности (профиля)	6 человек /50%
1.8	Численность/удельный вес численности педагогических работников, которым по результатам аттестации присвоена квалификационная категория, в общей численности педагогических работников, в том числе:	4человека/ 33%
1.8.1	Высшая	2 человек/ 16,6%
1.8.2	Первая	2 человека /16,6%
1.9	Численность/удельный вес численности педагогических работников в общей численности педагогических работников, педагогический стаж работы которых составляет:	
1.9.1	До 5 лет	5 человек/ 33,3%
1.9.2	Свыше 30 лет	2 человека /16,6%
1.10	Численность/удельный вес численности педагогических работников в общей численности педагогических работников в возрасте до 30 лет	3 человека /25%
1.11	Численность/удельный вес численности педагогических работников в общей численности педагогических работников в возрасте от 55 лет	1 человек/8,3%
1.12	Численность/удельный вес численности педагогических и административно-хозяйственных работников, прошедших за последние 5 лет повышение	12 человек 100%

	квалификации/профессиональную переподготовку по профилю педагогической деятельности или иной осуществляемой в образовательной организации деятельности, в общей численности педагогических и административно-хозяйственных работников	
1.13	Численность/удельный вес численности педагогических и административно-хозяйственных работников, прошедших повышение квалификации по применению в образовательном процессе федеральных государственных образовательных стандартов в общей численности педагогических и административно-хозяйственных работников	12 человек/ 100%
1.14	Соотношение "педагогический работник/воспитанник" в дошкольной образовательной организации	91/12 = 1 человек / 7 человек
1.15	Наличие в образовательной организации следующих педагогических работников:	
1.15.1	Музыкального руководителя	да
1.15.2	Инструктора по физической культуре	да
1.15.3	Учителя-логопеда	да
1.15.4	Логопеда	нет
1.15.5	Учителя-дефектолога	нет
1.15.6	Педагога-психолога	да
2.	Инфраструктура	
2.1	Общая площадь помещений, в которых осуществляется образовательная деятельность, в расчете на одного воспитанника	282,5 кв. м
2.2	Площадь помещений для организации дополнительных видов деятельности воспитанников (музыкальный зал)	255,8 кв. м
2.3	Наличие физкультурного зала	да
2.4	Наличие музыкального зала	да
2.5	Наличие прогулочных площадок, обеспечивающих физическую активность и разнообразную игровую деятельность воспитанников на прогулке	да

Заведующий МБДОУ ЦРР



А.А.Дюкарева